

Ocupació en el sector de la cultura i la creació 2n trimestre 2014

Núria Mutilva. Gabinet Tècnic

Ocupació al sector cultural

El sector cultural a Catalunya ocupa, al 2n trimestre de l'any 2014, un total de 183.000 treballadors sobre una població activa de 194.200 treballadors. Aquesta xifra representa un creixement de la població ocupada amb relació a les sèries anteriors, malgrat que continua sent inferior al total de la població ocupada l'any 2010. Per altra banda, aquest increment de la població ocupada forma part d'un ascens continuat des de l'any 2011, si bé la base de la població activa ha anat disminuint progressivament des d'aquest any, i s'ha reduït en uns 8.000 treballadors.

Taula 1. Evolució de la població activa i ocupada al sector cultural a Catalunya. 2010-2014
En milers de treballadors

	2010	2011	2012	2013	1T 2014	2T 2014
Població activa	202,8	209,2	196,2	195,1	195,2	194,2
Població ocupada	187,2	190,2	173,5	177,2	182,2	183,0

1.1 Més treballadors al sector cultural a Catalunya

El sector cultural ocupa a Catalunya un total de 183.000 treballadors, que representen un 6 % del total de la població ocupada, mentre que a l'Estat espanyol aquesta xifra és de 83.000 treballadors, el 4,8 % de la població treballadora.

Catalunya
183 mil treballadors
6 %
població ocupada

Estat espanyol
832 mil treballadors
4,8 %
població ocupada

Els treballadors catalans representen un 22 % del total de treballadors de l'Estat espanyol, això és, de cada 10 treballadors en l'àmbit de la cultura a l'Estat espanyol, 2,2 ho són a Catalunya. Aquest xifra es manté estable respecte als anys anteriors i consolida la importància dels treballadors catalans dins del sector a escala estatal.

Percentatge de treballadors catalans sobre el total de l'estat

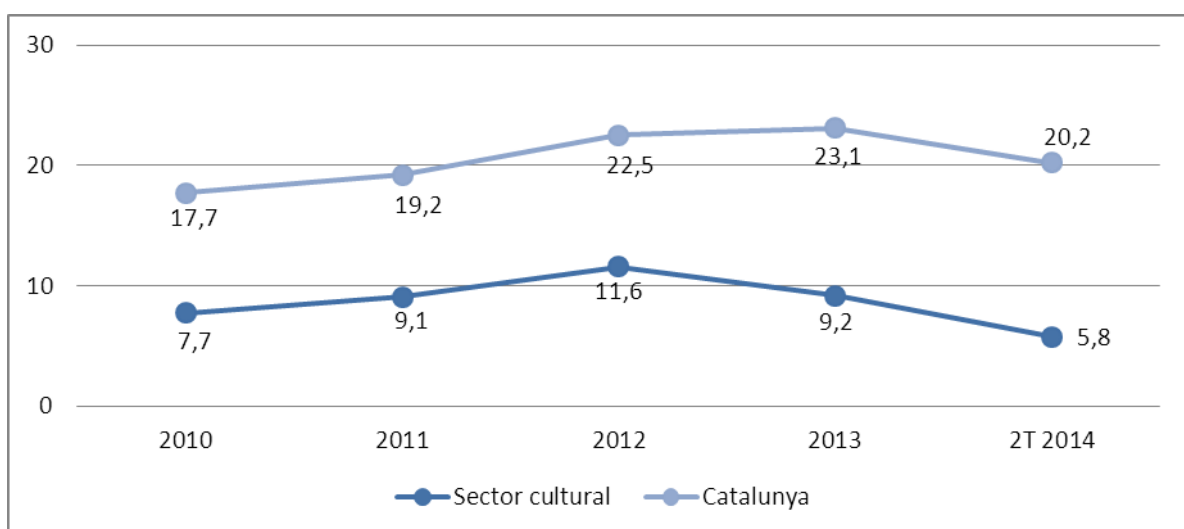


1.2 Descens de l'atur al sector cultural i a Catalunya

La taxa d'atur en el sector cultural durant el 2n trimestre del 2014 ha registrat un lleuger descens amb relació a les dades dels anys anteriors. La taxa d'atur ha descendit aquest trimestre en un 3,4 % respecte a l'any anterior i un 1,9 % des de l'any 2010. No obstant això, la xifra en nombres absoluts de treballadors ocupats en el sector cultural continua sent inferior a la registrada l'any 2010, atès que s'ha reduït la població activa del sector.

La taxa d'atur en el sector cultural ha estat notablement inferior a la del total de Catalunya, si bé les dues mantenen una mateixa tendència pel que fa als ascensos i descensos. Les dades del 2n trimestre del 2014 mostren, per primer cop, un lleuger descens de la taxa d'atur tant per al sector cultural com per al conjunt de Catalunya.

GRÀFIC 1. Població aturada en el sector de la cultura i la creació. 2010-2014. (En %)



1.3 Subsectors a l'alça al sector cultural

L'any 2012 representa un any important en l'evolució de l'ocupació en matèria de creació i cultura, atès que s'hi produeix una davallada de l'ocupació per a tots els subsectors d'aquest espai econòmic. Amb l'excepció de les activitats d'arquitectura, enginyeria, publicitat i disseny, que ja descendien des de l'any 2010, la resta d'activitats havien resistit l'impacte de la recessió i havien continuat incrementant els llocs de treball, particularment aquelles ocupacions vinculades amb les tecnologies i els serveis d'informació.

En les últimes dades disponibles de l'any 2014 s'albira un augment en la població ocupada pels subsectors de l'edició, l'audiovisual, la fotografia i el comerç al detall d'articles culturals, així com les tecnologies i serveis d'informació. La resta de sectors no superen encara els nivells d'ocupació de l'any 2010, malgrat que mostren un lleu ascens respecte dels anys 2012 i 2013. Pel que fa al sector de la cultura i la creació en conjunt, la caiguda des de l'any 2010 és encara palpable, tot i que es denota un increment amb relació a les dades de l'any 2012.

Taula 2. Evolució de la població ocupada en el sector de la cultura i la creació. 2010-2014					
Base 100					
	2010	2011	2012	2013	2014 (2n trimestre)
Activitats de creació, artístiques i d'espectacles	100,0	104,3	89,2	95,4	95,0
Edició, audiovisual, fotografia i comerç al detall d'articles culturals i recreatius	100,0	103,1	87,5	95,8	105,4
Arquitectura, enginyeria, publicitat i disseny	100,0	90,7	87,3	78,7	82,4
Tecnologies i serveis d'informació	100,0	113,0	106,1	113,8	111,6
Cultura i creació	100,0	101,6	92,7	94,7	97,8

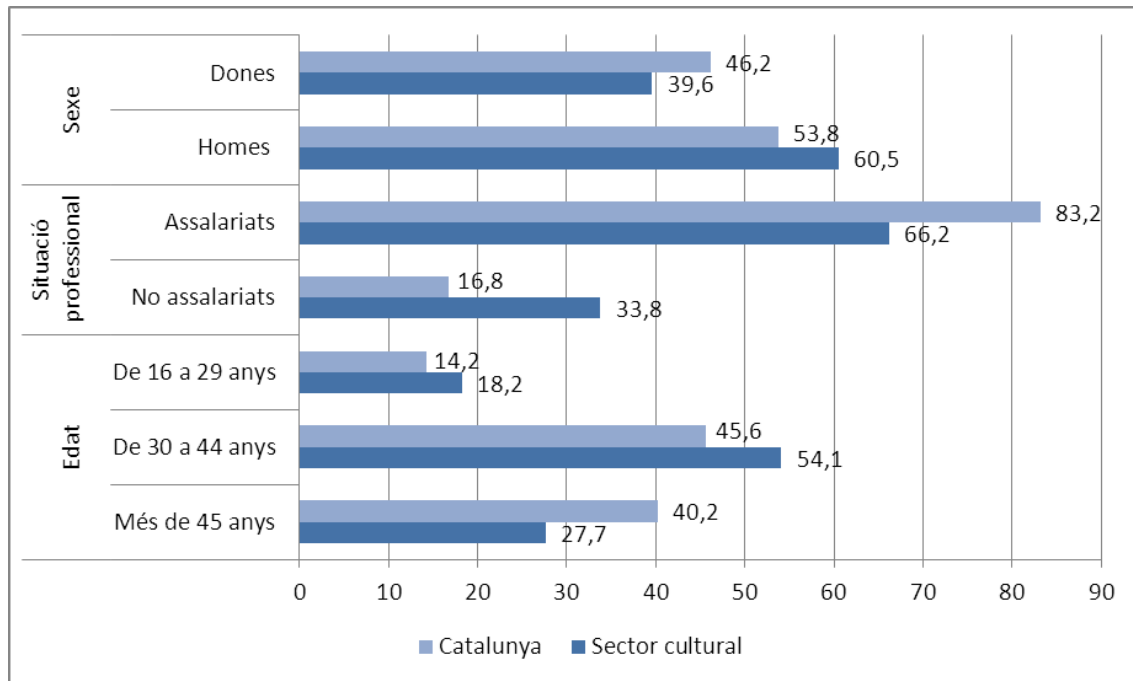
Perfil dels treballadors culturals

2.1 Un perfil diferenciat respecte al de la resta de treballadors

El perfil dels treballadors catalans en el sector cultural presenta força diferències amb relació a la resta de treballadors de Catalunya. Els treballadors ocupats en el sector de la creació i la cultura conformen un perfil més jove, més masculinitzat i amb una major incidència del treball per compte propi.

En primer lloc, pel que fa a la distribució entre sexes, s'observa que es tracta d'un sector amb menor presència femenina al mercat laboral. Les dones ocupades representen al sector de la cultura i la creació un 39,6 % davant d'un 46,2 % en el conjunt de l'ocupació a Catalunya. Amb relació al sector cultural a l'Estat espanyol no hi ha diferències significatives quant a la distribució de sexe, on també es detecta una major presència masculina (62,5 % d'homes ocupats davant del 37,5 % de dones).

GRÀFIC 2. Població ocupada en el sector de la cultura i la creació. 2n Trimestre de 2014. Per sexe, situació professional i edat. (En %)



En segon lloc, es dona una major proporció de treballadors que es desenvolupen professionalment a través de l'autoocupació. Mentre que al conjunt de Catalunya un 83,2 % dels treballadors es troba en el règim d'assalariats, al sector cultural aquest percentatge descendeix fins al 66,2 % i més d'un 33 % de treballadors es troben dins del règim de treball no assalariat. L'evolució a Catalunya de la situació professional entre els treballadors culturals des de l'any 2010 no presenta canvis substancials, la similitud de les xifres apunta a l'autoocupació com un fenomen estable dins del sector. És possible que aquest fet pugui estar influenciat per la mateixa estructura del mercat laboral de la creació cultural, sector on es percep una major incidència de l'emprenedoria i la mobilitat.

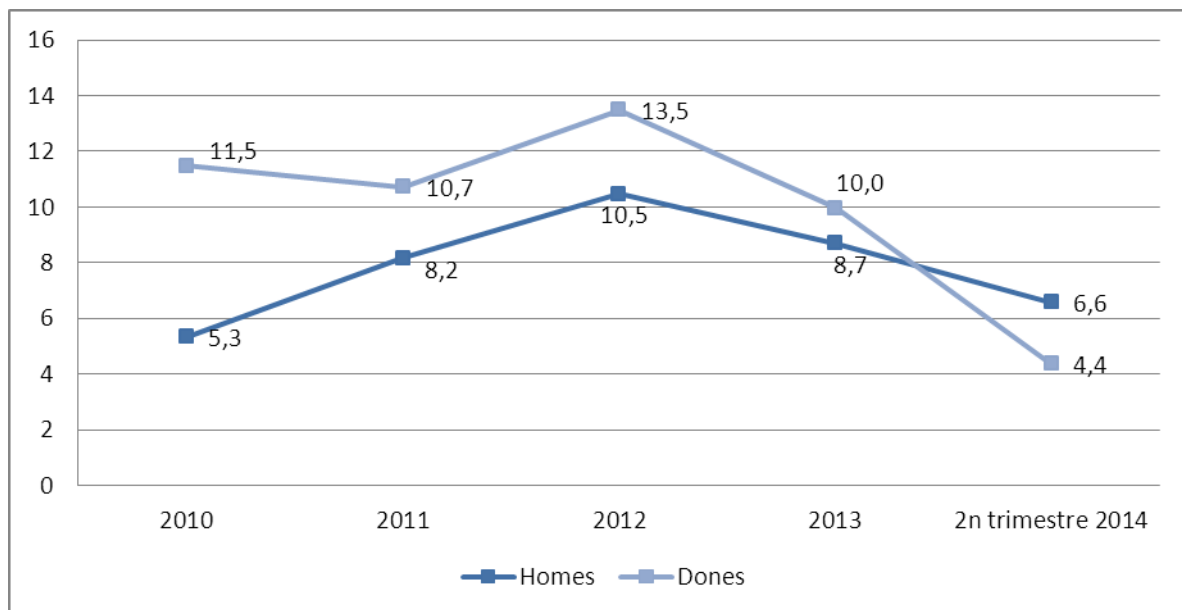
A l'Estat espanyol també es dona un pes important de l'autoocupació si bé a nivells una mica inferiors als que es donen en el sector cultural català: mentre que en el sector cultural català la xifra d'assalariats és del 66,2 % a l'Estat espanyol s'enfila a un 70,8 %.

Per últim, destaca la distribució per edats dels professionals ocupats en el sector cultural i creatiu. El perfil d'aquests és marcadament més jove que el de la resta de treballadors catalans, atès que un 72,3 % dels treballadors són menors de 44 anys. La franja de treballadors més joves, els compresos entre els 16 i 29, supera en 4 punts percentuals els treballadors d'aquesta edat que s'ocupen en la resta de sectors econòmics, mentre que els ocupats de més edat, això és, de més de 45 anys, representen un percentatge molt menor en el sector cultural (un 27,7 % davant d'un 40,2 %).

Descens de la taxa d'atur femení

Malgrat que les dones estan infrarepresentades en l'ocupació en el sector cultural, les dades sobre la taxa d'atur desagregada per sexes mostren un canvi de tendència respecte als anys anteriors. Fins enguany, la taxa d'atur femení havia superat la masculina, amb una especial distància fins a l'any 2013. No obstant això, per al segon trimestre del 2014 s'observa com, per primera vegada, la taxa d'atur femení se situa 2,2 punts percentuals per sota de la de l'atur masculí.

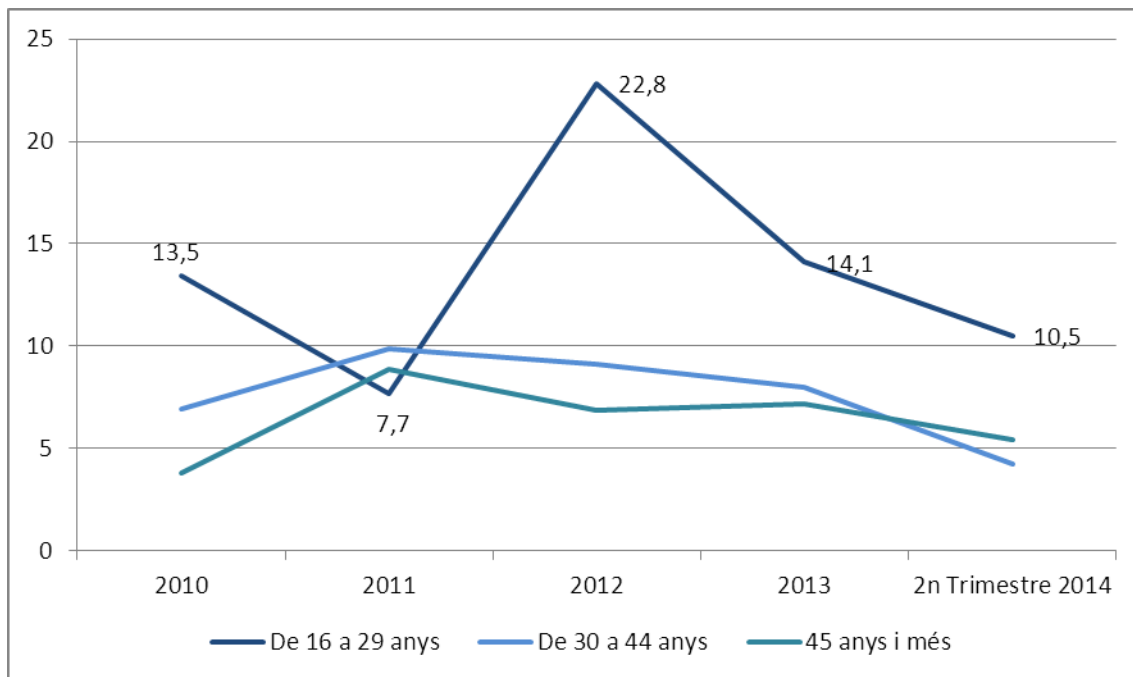
GRÀFIC 3. Població aturada en el sector de la cultura i la creació. 2010 - 2014. Per sexe (en %)



L'atur, més alt entre els treballadors joves

Per a l'any 2014, l'atur entre els joves d'entre 16 i 29 anys actius en el sector cultural se situa en un 10,5 %, xifra significativament menor que la taxa general d'atur juvenil a Catalunya que s'enfila fins a un 33,9 %. Malgrat aquesta major ocupació en el sector cultural, aquest segueix la mateixa tendència en la desocupació que Catalunya, atès que els dos mercats laborals concentren l'atur entre els treballadors més joves, que comparativament amb la resta de treballadors tenen una xifra d'atur notablement més elevada que la mitjana. L'any 2012 es va produir un augment considerable de l'atur juvenil quan passà del 7,7 % al 22,8 %, amb un descens posterior entre els anys 2013 i 2014. No obstant aquest descens, per a l'any 2014 de cada 10 treballadors culturals en situació d'atur, 4 són menors de 29 anys.

GRÀFIC 4. Taxa d'atur per grups d'edat al sector cultural. 2010-2014 (en %)



DADES BÀSIQUES (1/2). Població activa, ocupada i taxa d'atur en el sector cultural i creatiu.					
	2010	2011	2012	2013	2014 (2n trimestre)
Població activa (milers)	202,8	209,2	196,2	195,1	194,2
Homes	125,1	132,5	124,4	122,6	118,5
Dones	77,7	76,8	71,8	72,5	75,7
Assalariats	145,3	149,1	137,9	139,5	131,4
No assalariats	57,6	60,2	58,3	55,6	62,8
De 16 a 29 anys	48,5	47,6	42,7	43,6	37,2
De 30 a 44 anys	104,6	112,3	107,8	99,6	103,4
De 45 anys i més	49,8	49,5	45,7	51,9	37,2
Població ocupada (milers)	187,2	190,2	173,5	177,2	183,0
Homes	118,5	121,7	111,4	111,9	110,7
Dones	68,8	68,5	62,1	65,3	72,4
Assalariats	130,6	132,4	117,7	123,6	121,1
No assalariats	56,6	57,8	55,8	53,6	61,9
De 16 a 29 anys	42,0	43,9	32,9	37,5	33,3
De 30 a 44 anys	97,4	101,2	98,0	91,7	99,0
De 45 anys i més	47,9	45,1	42,6	48,2	50,7
Taxa d'atur (%)	7,7	9,1	11,6	9,2	5,8
Homes	5,3	8,2	10,5	8,7	6,6
Dones	11,5	10,7	13,5	10,0	4,4
Assalariats	10,1	11,2	14,7	11,4	7,8
No assalariats	1,7	4,0	4,2	3,6	1,4
De 16 a 29 anys	13,5	7,7	22,8	14,1	10,5
De 30 a 44 anys	6,9	9,8	9,1	8,0	4,3
De 45 anys i més	3,8	8,8	6,9	7,2	5,4

DADES BÀSIQUES (2/2). Població ocupada. Catalunya i Espanya. 2010-2014					
	2010	2011	2012	2013	2014 (2n trimestre)
CULTURA I CREACIÓ (milers)					
Catalunya	187,2	190,2	173,5	177,2	183,0
Espanya	866,7	856,6	857,9	838,4	832,2
% Catalunya / Espanya	21,6	22,2	20,2	21,1	22,0
TOTAL (milers)					
Catalunya	3.220,6	3.206,8	3.031,7	2.969,6	3.040,0
Espanya	18.655,9	18.421,4	17.632,7	17.139,0	17.353,0
% Catalunya / Espanya	17,3	17,4	17,2	17,3	17,5
% CULTURA I CREACIÓ					
Catalunya	5,8	5,9	5,7	6,0	6,0
Espanya	4,6	4,7	4,9	4,9	4,8

Font: Població ocupada en el sector cultural. Institut d'Estadística de Catalunya i Departament de Cultura.
Dades disponibles a: www.idescat.cat/economia/ecoserveis (Població ocupada en el sector cultural).

Font: Elaboració pel Gabinet Tècnic a partir de les dades de l'Enquesta de Població Activa (EPA).

Data de publicació: Octubre de 2014

Edita: Gabinet Tècnic

ISSN: 2385-3255



Reconeixement-NoComercial-SenseObraDerivada
3.0 No adaptada de Creative Commons